

Ke smyslu ochrany přírody - kůrovec jako symbol aneb Méd'a Béd'a se vrací

V posledních letech bylo o Šumavě napsáno mnohé. V mém příspěvku bych se rád vrátil ke kořenům: zkusme si položit otázku co vlastně je „národní“ park, kdy tato myšlenka v rámci euroamerické civilizace vznikla a jaký byl její obsah. Teprve po zodpovězení těchto základních otázek se budeme moci podívat se na současné problémy Šumavy z jistého odstupu.

Jak „národní“ tedy je Národní park? A vůbec – co tento pojem vlastně znamená? Vůbec nejstarším „národním parkem“ na světě je Yellowstoneký národní park, ustanovený 1. března roku 1872 v Montaně – tedy nikoli na území staré Evropy, což na první pohled vypadá paradoxně. Národní parky Spojených států měly logicky sloužit především sebeporozumění mladého národa. Takové tvrzení logicky předpokládá smysluplnost pojmu „národ“. Lze jej samozřejmě definovat různě. Vyjdu z toho, že národ je především horizontem pro dialog. Národ je organickým celkem. Současná fragmentace společnosti vede k tomu, že už nikdo s nikým nediskutuje. Vůbec není náhodou, že slova jako „národ“ jsou vylučována z „politicky korektního“ diskursu v této zemi. Vazba na národ totiž zahrnuje nejen racionální, ale také emoční a intuitivní spojení s celkem, jenž přesahuje ego jednotlivce. Nic není vzdálenější současnému narcismu, jenž se projevuje jednoznačným upřednostněním individuálních zájmů.

Učinili jsme tedy první krok – podívali jsme se na národní park jako na něco bytostně spjatého s historicky uchopitelným pojetím národa. Nyní udělejme druhý krok – ptejme se, zda je pojem národního parku vázán na čistě analytické, „vědecké“ myšlení o světě, nebo zda se nějakým způsobem vztahuje i k našemu estetickému či obrazovému vnímání.

Na první pohled je patrné, že myšlenka národního parku byla od začátku vázána na obrazové vnímání – ne na čistě objektivní „výzkum“. Tato myšlenka se mimochodem poprvé objevuje nikoli u přírodovědců (kteří ji ovšem záhy převezmou a rozvinou), ale u básníků, jako byl William Wordsworth, a malířů, jako byl George Catlin. Samotný vznik Yellowstoneského národního parku ovlivnily dobové možnosti vizualizace, zejména obrazy Thomase Morana, nazývaného někdy „otec systému národních parků“. V jedné ze svých klíčových maleb Moran zachytil yellowstoneský Velký kaňon (obr. 1) jako nedotčené dílo Boží. Obraz vznikl během Haydenovy výpravy v roce 1871, k níž se Moran coby ilustrátor měsíčníku Scribner's Monthly připojil. Vystavení monumentálního plátna v Clinton Hall v New Yorku o rok později přispělo k prohlášení celé oblasti za národní park. Moran tedy vůči společnosti vystupoval jako facilitátor uplatnění různých společenských zájmů, které se nemusely překrývat, ale mohly dospět ke konsenzuálnímu řešení, což vcelku odpovídá roli umělce v předmoderní společnosti.

Kromě Moranových obrazů však mohou existovat i zcela protikladné vize přírody, založené na výrazně individuálním a individualistickém přístupu, jenž je příznačný pro moderní umění. Pěkným příkladem je Umírající les (obr. 2) Josefa Váchala, zachycující nepochybně část lesa zasaženou kůrovcem. Jeho autor se Šumavou zabýval dlouhodobě a věnoval jí nejen řadu obrazů, ale také nemálo textů, které se vyznačují silnou láskou k její přírodě a místy neméně silnou averzí k jejím obyvatelům a návštěvníkům /1/. Destrukce lesa je jakoby vizuální paralelou Váchalových misantropických komentářů k tehdejší podobě Šumavy a světa. Přiznaná nebo nepřiznaná radost z destrukce lesa je založena na představě, že já jako zaznamenávající subjekt jsem pravý člověk, nejsem tu jenom jako turista. „Turisté“ jsou ti druzí.

Jestliže Váchal odvozoval svou jinakost od toho, že sám sebe definoval jako umělce, současní destruktoři sami sebe definují jako vědce. Pojem „národního“ parku v takovém uvažování samozřejmě ztrácí smysl, protože žádný národ jako referenční rámec již neexistuje. V období

mezi světovými válkami by to ještě muselo znít jako zhola nemožná utopie. Jak ale právě v té době napsal Nikolaj Berďajev, právě „utopie“ jsou uskutečnitelné, jsou uskutečnitelnější víc, než zdánlivě věčné cíle „reálné politiky“ /2/.

Naším třetím krokem tedy bude tvrzení, že kůrovec je symbolem frontálního útoku na elementární hodnoty naší civilizace. Tento útok je uskutečňován na subliminální, nepřiznané úrovni vědomí. Kůrovec je pouze jeho vnější a zástupnou manifestací.

Kůrovcová krize, která se projevuje už několik let, představuje další verzi krize legitimacy moci moderních demokracií, která začíná francouzskou revolucí. Jak se v demokracii může uskutečnit vůle lidu, jestliže za něj neustále rozhodují jiní? Jak je například možné, že o neřešení kůrovcové kalamity rozhodne ministr, zastupující stranu, pro kterou se vyslovila doslova hrstka občanů? Události minulého roku (rok 2011) a jejich mediální obraz ukázaly, že faktické vyloučení veřejnosti není nahodilé. Jeden z článků na toto téma v Salónu Práva bez skrupulí přitakal tomu, co se dalo už léta vycítit: levice lid ve skutečnosti nechce /3/. Levice se lidu bojí. Jde o úskalí, které popisoval už Carl Schmitt, slavný právník a jeden z nejvlivnějších politických teoretiků 20. století: každá demokracie naráží na problém identity, která nikdy není dopředu dána /4/. Lid nikdy nemůže prosadit svůj zájem přímo. Jeho roli si uzurpují subjekty, prosazující menšinové zájmy /5/.

Zalíbení v kůrovcem napadeném lese však symbolizuje víc, než jen nepřátelství vůči současné civilizaci (ať už jde o nepřátelství skutečné nebo hrané). Současný politolog Giorgio Agamben poukazuje na rozdíl mezi holistickým výrazem pro život jako *zoé* a pojmem *bios*, jenž označuje lidský život redukovaný na biologické přežívání, jehož konečnou stanicí je koncentrační tábor, kde již jde opravdu pouze o „holý život“ /6/. Již Michel Foucault zdůrazňoval, že v dnešní civilizaci je v sázce právě život, a z toho vyplývá rozhodující úloha lékařsko-vědecké ideologie v moderním mocenském systému. V biologii při tom nelze definovat co je život (zánik jedné jeho formy jen dává vznik jiné), biologický život je vlastně odsvěcená forma holého života. Podle Marsilia z Padovy (ca. 1275–1342), jednoho ze zakladatelů moderní tradice evropského politického myšlení, je ale obec či lidská společnost zřizována proto, aby svým občanům zajistila víc než jen holé přežití (viz jeho spis *Defensor pacis*, V 2: „*civitatem... communitatem esse institutam propter vivere et bene vivere hominum in ea*“). Podle filosofie hlášané těmi, kdo požadují obnovení „divočiny“ na Šumavě, je naopak chaotický život o sobě dosazen na místo lidského života. Člověk a jeho hodnotový systém je znehodnocen. Není popřen jen jeden systém hodnot, ale vůbec sama možnost nějaký hodnotový model vytvořit. Nepozorovaně tu buď dochází k erozi elementárních hodnot, bez nichž už vůbec nejde mluvit o civilizaci, anebo – což bude pravděpodobnější – je to vše jen rétorickou hrou. Pak ale chtějme vědět, čím je to hra a komu prospívá.

Čtvrtým krokem je konstatování, že útok na základní hodnoty evropské civilizace probíhá nelegitimním způsobem, a to především za pomoci médií, která vůli lidu nahrazují svým vlastním názorem.

Právě na Šumavě se při tom jasně ukazuje potřeba holistického (celostního) přístupu k národnímu parku. Během debat uplynulého roku jsem byl opakovaně překvapen nihilismem, s jakým se někteří zastánci „nezasahování“ dokázali vyjádřit o zcela reálném kulturním odkazu, který se na Šumavě nachází. Zaniklé sklářské osady by ovšem nikdy neměly zarůst nově vytvořeným pralesem, jistě nejen proto, že by to bylo v rozporu s mezinárodními úmluvami, k jejichž dodržování se Česká republika zavázala. K tématu národního parku mají mluvit archeologové, antropologové, historikové architektury a urbanismu /7/. Mediální zjednodušení a celkové zploštění debaty zjevně zavinili a účelově na něm pracovali sami „(přírodo-)vědci“, kteří zcela ignorují jakýkoli jiný, než svůj vlastní, úzce specializovaný pohled. Šumavský národní park je ale samozřejmě sám o sobě ideou, která vznikla a vyvíjí se v určitém kulturním kontextu. Šumava jako taková představuje obrovský nerovnovážený systém. O plantážním pěstování smrků na dřevo si můžeme myslet cokoli,

nemůžeme však tuto kapitolu z dějin Šumavy prostě škrtnout nebo tvářit se, že se „příroda postará“. I neodborníkovi je zřejmé, že představa divočiny na Šumavě není z rozumového hlediska ničím jiným, než snahou počkat, až se tu samovývojem znovu objeví medvěd brtník. Anebo to bude, jako v Yellowstoneeském parku, opravdu autochtonní Méd'a Béd'a?

V této souvislosti se lze ptát: jak to, že žádní aktivisté neprotestovali, když se nedaleko od hranic Šumavského národního parku stavěla Marína Lipno? Znamená to, že z Maríny Lipno, případně dalších rezortů s nulovým vztahem ke krajině, se bude jezdit do uměle vytvořeného „pralesa“? Znovu se ukazuje, že kůrovcová kalamita je vlastně symbolem destrukce starého světa. Češi mají být přeprogramováni. V novém světě budou vládnout developeři, turisté a vědci, obdaření granty. Část Šumavy se promění na turistické ghetto a zbytek se bude desítky let transformovat na prales. Ekologismus se tu jasně ukazuje jako rub konzumerismu. Přistupme proto k pátému kroku, a tím je **výzva k možnému řešení. Česká republika by měla na svém území zachovávat vlastní zákon o ochraně přírody, jenž, nakolik to dobře chápu, s vytvářením umělé divočiny nepočítá.** Jistě však nejde jen o dodržování práva. Za celým problémem se rýsují obrysy mnohem závažnějšího sporu, a tím je otázka dalšího směřování našeho politického systému. Nesmíme dopustit, aby se turisté z oken masových rezortů dívali na místo pseudovědeckého experimentování, chráněné protiprávně organizovanými nátlakovými skupinami, které si nárokují nadřazenost nad jasně vyjádřeným stanoviskem obyvatel. Spíš by bylo možné začít uvažovat, zda pomalu nenastal čas opravdu předat moc do rukou lidu. Toto předání nemusí mít hned podobu referend. Možná by stačilo zajistit **skutečnou nestrannost veřejných médií** a dospět k meziskupinovému dialogu, který by pomohl znovu ustavit český politický národ jako myšlenkový horizont, v němž se odehrávají důležitá rozhodnutí. Budoucnost Šumavy neleží v dominanci jednoho názoru, ale ve sladování různých zájmů. Pokud by k tomu nemělo dojít, pak bude třeba zvážit, do jaké míry může lid sám převzít zodpovědnost, která je mu dosud za sporných okolností upírána.

Literatura

/1/ Literaturu k Josefu Váchalovi a jeho Šumavě lze nalézt na <http://www.vachal.cz/vachal.htm>

/2/ Nikolaj Berďajev, Nový středověk. Úvaha o osudu Ruska a Evropy, čes. Překlad Červený Kostelec 2004 (pův. 1924), s. 122–123. Citát se stal slavným díky tomu, že jej Aldous Huxley převzal jako motto své anti-utopie Krásný nový svět. Berďajevova originální kritika moderní společnosti nebyla nikdy doceněna a její platnost se zřejmě teprve ukáže

/3/ Martin Škabraha, Kde domov můj a kdo lid můj?, Salón Práva (vystaveno online 19. 10. 2011), Autorovi lze samozřejmě spolu s Bertoldem Brechtem poradit, aby v případě, že se mu tento lid nelíbí, lid jednoduše odvolal a zvolil si místo něj nějaký jiný.

/4/ Giorgio Agamben, Co je to lid?, in: Týž, Prostředky bez účelu. Poznámky o politice, český překlad Praha 2003, s. 29–34.

/5/ Carl Schmitt, Die geistesgeschichtliche Lage des heutigen Parlamentarismus, München – Leipzig 1923, s. 14–17. Dílo Carla Schmitta se stále těší nemalé popularitě, proto je třeba upozornit, že jeho běžné výklady abstrahují od historického kontextu jeho vzniku a od jeho hlavního smyslu jako polemiky vůči aktuálním proudům politického marxismu a italského fašismu.

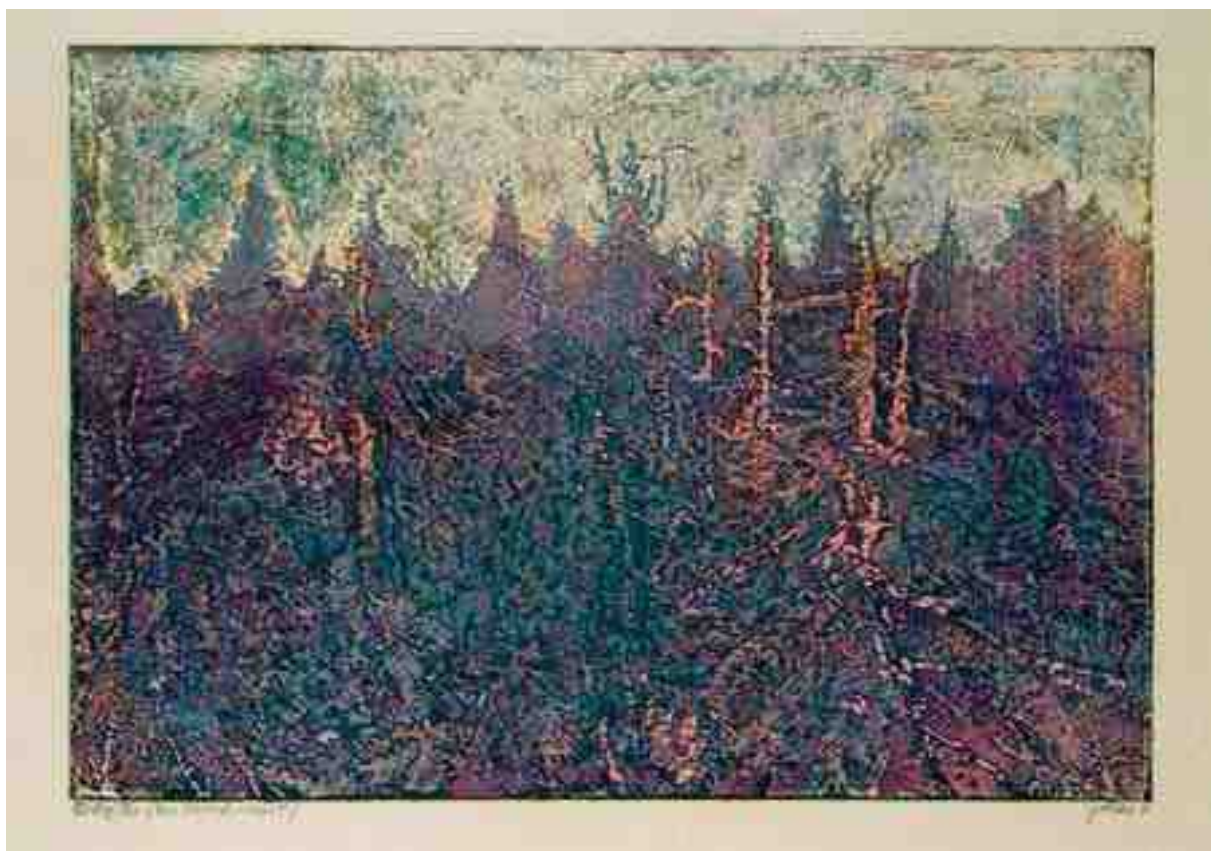
/6/ Agamben (cit. pozn. 4), s. 14–15.

/7/ K významu archeologického průzkumu dokonce i amerických národních parků a lesům srv. Charles Miksicek – Kristina Roper – Dwight Simons – Jennifer Farquhar – Karen Loeffler – Jeffrey Hall – Thomas L. Jackson – Robert J. Jackson, Overview of the Prehistory of Stanislaus National Forest, May 1996, s. 2, 29–41 (dokument přístupný online). Jen namátkou uvádím k některým parkům Alden C. Hyes, The Archeological Survey of Wetherill Mesa. Mesa Verde National Park-Colorado, Washington 1964. John W. Griffin, Archeology of the Everglades, Gainesville etc. 2002 (s obsáhlou bibliografií k výzkumům, které probíhaly od

začátku 20. století). James E. Bradford – Matthew A. Russell – Larry E. Murphy – Timothy G. Smith, Yellowstone National Parl. Submerged Resources Survey, Santa Fe, New Mexico 2003. Harvey H. Keitel, National Park Architecture Sourcebook, New York 2008.



Obr. 1 – Thomas Moran, Grand Canyon of the Yellowstone (www.thomas-moran.org)



Obr. 2: Josef Váchal – Mrtvý les (www.vachal.cz)